

# Les Communautés St Martin

## 1826 : les premières réalisations

En 1826, le père Michel Rabouan (1790-1860), ami de Mr Mongazon et curé de Saint-Martin de Beaupréau depuis 1820 (en remplacement de l'abbé CLAMBART décédé) veut créer un modeste hôpital pour sa paroisse. Il est secondé par Louise Voisine, une humble religieuse, et par un laïc, Victor Brevet. Il choisit pour cela le site du prieuré, tout proche de l'église St Martin de l'époque (1030-1891), [prieuré dont on vous a raconté l'Histoire](#) dans le GRAHL-info de novembre 2021. L'objectif du curé Rabouan est de créer un « hospice » et une congrégation locale pour « prendre en charge les pauvres, les infirmes, les malades, tous ceux qui sont dans l'impossibilité physique de subvenir à leurs besoins » et une école paroissiale des filles qui sera tenue par les Sœurs de St Joseph, jusqu'en 1912.

En 1832, après un essai infructueux avec deux congrégations voisines, il fonde la communauté Saint-Martin de Beaupréau en s'inspirant des constitutions des Religieuses Hospitalières de Saint-Joseph de Baugé\* où il avait sa sœur.

*\* en réalité, la Communauté ne sera affiliée aux RHSJ qu'en 1904. Voir Histoire des RHSJ en annexe.*

C'est en 1838 que par décret, la Communauté religieuse sera reconnue officiellement. Ensuite, les projets vont aller bon train. En 1843, pendant que les premiers prêtres âgés arrivent, on commence à construire le premier hôpital. En 1847, est fondé l'orphelinat (qui durera 110 ans), en 1848/49 sont construits les bâtiments les plus proches du Parc. Puis on ouvre un pensionnat de 30-40 élèves en 1862

(qui fermera ses portes en 1905 car la laïcisation des écoles oblige les sœurs à fermer pensionnats et écoles).

En 1870, est construite la Maison St Michel réservée aux prêtres, puis St Louis en 1871. Et la Chapelle Notre Dame de Lourdes (Immaculée Conception) en 1880 sur le don d'un prêtre accueilli. Puis en 1887 ce sera l'école paroissiale, toujours avec les sœurs enseignantes (école cédée en 1965 à la paroisse). Enfin, les années 1892-1894 verront la construction des grands bâtiments de la communauté (architecte Mr TESSIER).

La Mère Louise VOISINE démissionne en 1895 et quand elle meurt\* à l'âge de 94 ans le 25/02/1902, l'établissement compte 200 personnes accueillies.

*\* Sœur Louise Voisine sera inhumée dans le cimetière de St Martin dans un espace existant encore de nos jours, réservés aux fondateurs de cette communauté.*

## 1904 : affiliation avec la Congrégation RHSJ

Avant de démissionner en 1895, la Mère Louise Voisine s'inquiétant de l'avenir de la Communauté, avait demandé l'affiliation avec la Congrégation des Hospitalières de Saint-Joseph (RHSJ), qui sera effective en 1904.

Fin 1914 l'établissement a été peu de temps « ambulance » pour les blessés, tout comme l'école du Pinier. Par la suite, en 1927 a lieu la construction de l'Hôpital avec un service de chirurgie. En 1937, commence la construction du chœur de la Chapelle\*, afin que les religieuses ne soient plus mêlées aux séculiers pendant les offices, puis en 1944 d'une maternité. L'école de l'orphelinat fut construite en 1941-1942.

*\* Le 3 novembre 1927 - Ouverture d'un service de chirurgie à l'hôpital. On a remarqué que cette chapelle était la première qui fut, en Anjou, consacrée au Sacré-Cœur, et les religieuses sont très fières de ce grand honneur.*

## L'après-guerre : développement et spécialisation

Après la deuxième guerre mondiale, de nouvelles constructions voient le jour : nouvelle communauté, le service St Louis. Le service de chirurgie et la maternité sont transférés en 1960 dans le château de Beaupréau et gérés jusqu'en 1971 par les RHSJ puis « confiés » à une association privée.

Jusqu'à nos jours, le site a vu se succéder modernisations et créations de nouveaux bâtiments : pavillon médical, FAM (Foyer d'Accueil Médicalisé), Cantou (Service d'accueil pour personnes valides désorientées), nouvelle communauté avec adaptation de l'ancienne en lieu de maison de retraite, lingerie autonome, salles d'animation...

### Sources :

- [Notice Historique de la Communauté RHSJ de Beaupréau par l'Abbé Pineau 1911](#)
- [Edmond Rubion Beaupréau de la Révolution à nos jours](#)

## ANNEXE : Les RHSJ et Saint-Martin

En 1636, un père de famille, [Jérôme Le Royer de La Dauversière](#) et une religieuse [Mère Marie de La Ferre](#), fondent la congrégation des RHSJ, Religieuses Hospitalières de Saint Joseph à La Flèche, dont le but premier est le soin des pauvres malades à l'Hôtel-Dieu de La Flèche. Neuf autres maisons RHSJ ont été fondées au XVIIe siècle : les maisons de Baugé (1650), Laval (1650), Nîmes (1663), Avignon (1666), Beaufort-en-Vallée (1671) et L'Isle sur-Sorgue (1684), ainsi que l'Hôtel-Dieu (1659) dans l'île de Montréal fraîchement découverte. Puis au XIXe siècle, les Hospitalières de Montréal fondent huit Hôtel-Dieu au Canada et au Vermont (EU), et les maisons se sont rapidement multipliées au Canada et aux États-Unis dans la première partie du XXe siècle. Les Hospitalières ont même dirigé une léproserie à Tracadie (Canada) de 1868 à 1965, et sont toujours présentes à San Pablo en Amazonie péruvienne où elles ont soigné des lépreux depuis 1948.

Les communautés d'Ernée (1818) et de Beaupréau (1904) sont le produit de l'affiliation et de la fusion d'autres communautés aux Hospitalières de Saint-Joseph. En 2016, il ne reste plus que 20 religieuses en France, soit à La Flèche et à Beaupréau.

Toutes les maisons de la congrégation étaient jadis autonomes. En 1952, les maisons de France se regroupent en fédération ; puis en 1965, elles s'unissent au généralat d'Amérique, dont le siège social est à Montréal, et deviennent alors une province religieuse nommée Sainte-Famille.

Pour en savoir plus : [lien vers Association Sainte Famille](#)

## 1990 : retrait des Sœurs et création Asso Ste Famille

En 1990 naît l'Association Sainte Famille, après le retrait des RHSJ et l'arrivée d'un directeur « civil ». Cette association à travers sa Charte associative prend des engagements éthiques, fondamentaux qui affirment que la personne est au centre de ses préoccupations.

Jusqu'en 2015, l'Etablissement St Martin était le plus gros employeur de Beaupréau avec plus de 260 salariés. Une Fondation (FASSIC) regroupant cinq établissements dont Beaupréau et Chaudron est créée en 2019.

MV-BC - GRAHL - mars 2022



# Les Fondateurs

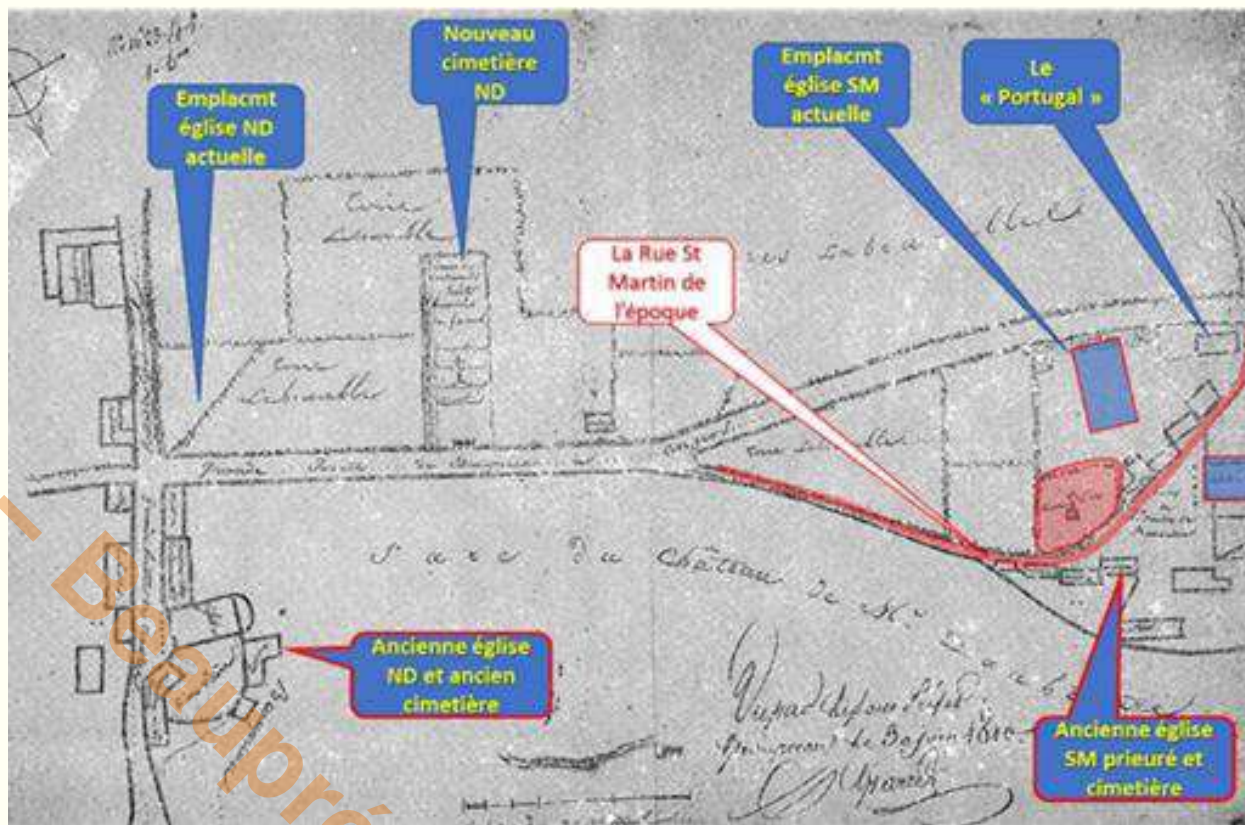
- De la Communauté originelle



- Des RHSJ (Religieuses Hospitalières de St Joseph)



# Les Rues St Martin et Louise Voisine

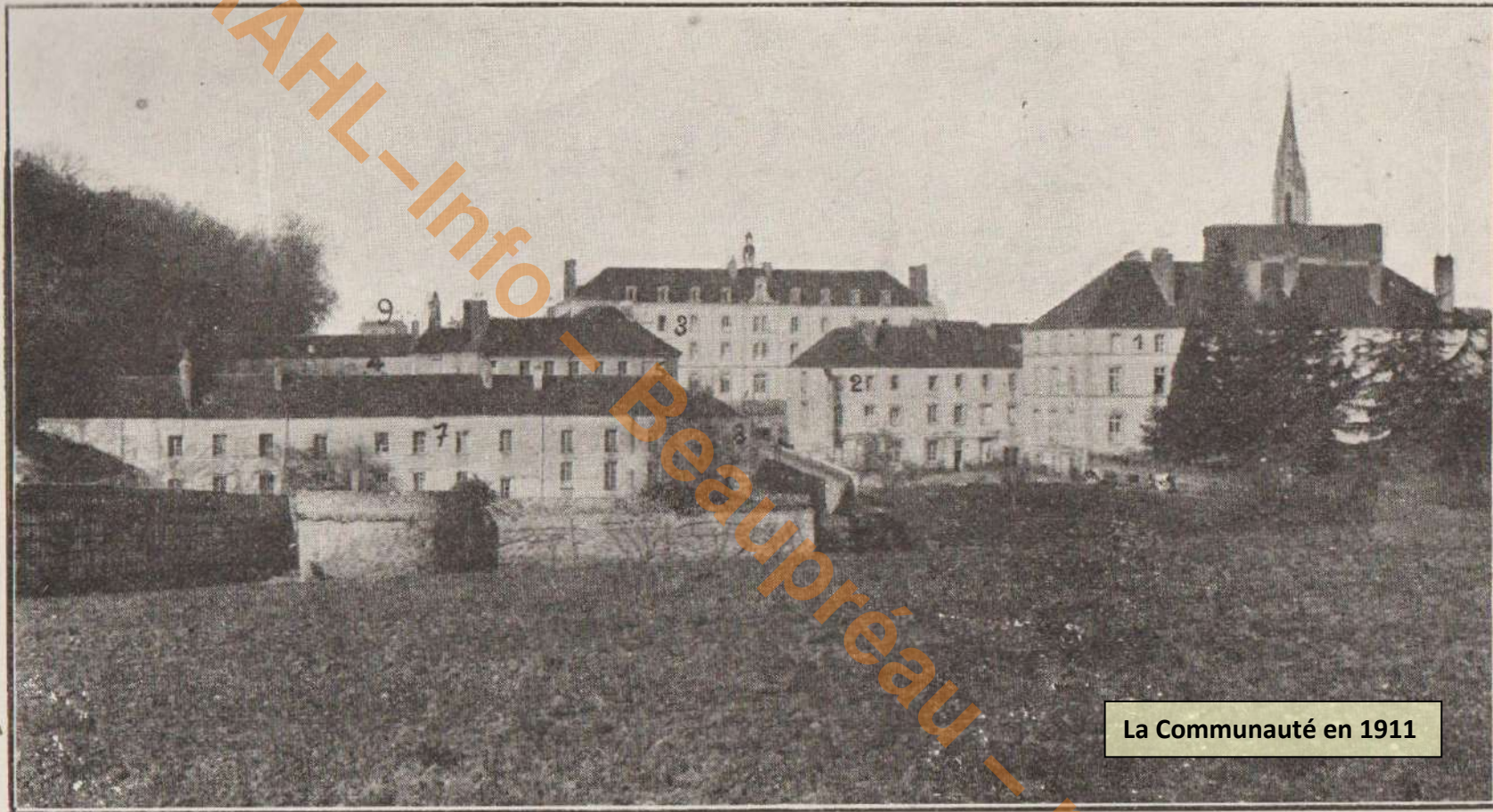


Au moment de la création de la Communauté, la Rue St Martin empruntait le tracé de [l'actuelle rue Louise Voisine](#),

Et la rue de la Communauté Saint-Martin désignait autrefois, sur cette carte postale des années 1915, la route qui menait de Beaupréau vers le Moulin-Foulon. Pour s'y rendre, les Bellopratins traversaient en effet toute la Communauté Saint-Martin. La règle interdisant aux religieuses d'aller sur la voie publique, une passerelle avait été mise en place entre la Maison Saint-Michel (à gauche) et la chapelle de la Communauté. Certains avaient baptisé ce curieux ouvrage 'le Pont des Soupirs', en référence à celui de Venise qui liait le tribunal à la prison. À partir de 1953, le conseil municipal de Beaupréau a décidé de détourner le chemin du Moulin-Foulon : ainsi, l'ancienne rue appartient désormais au domaine privé.



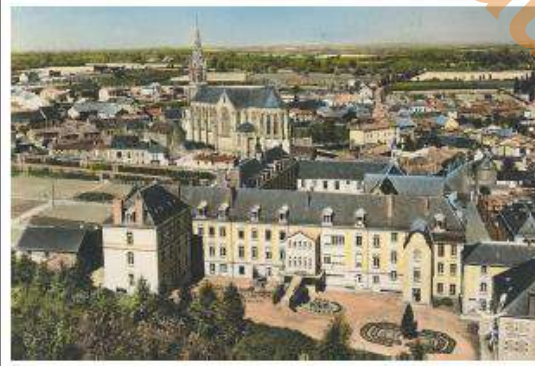
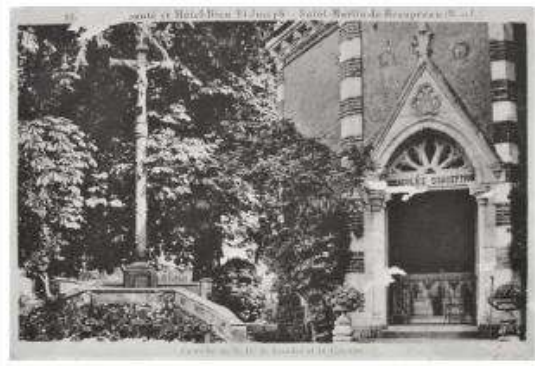
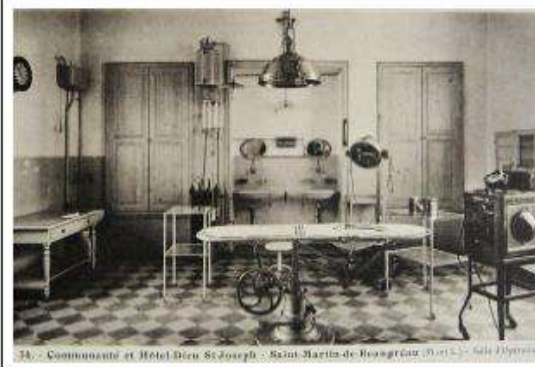
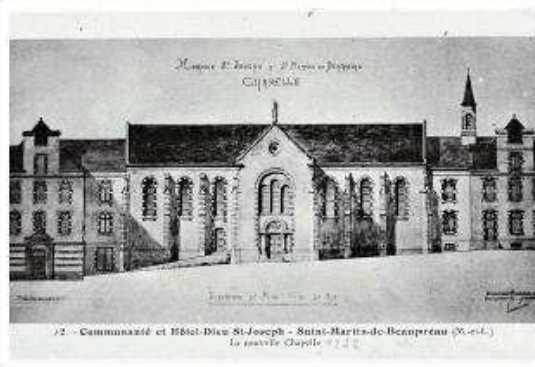
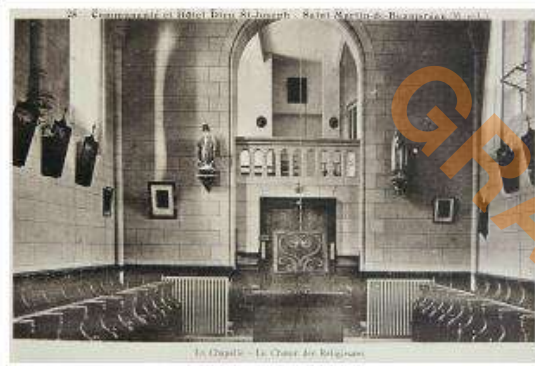
La passerelle permettait aux religieuses de la communauté Saint-Martin d'aller prier à la chapelle en face de leur bâtiment sans passer sur la voie publique

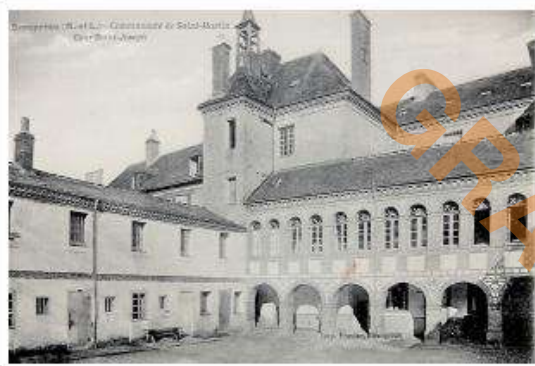


La Communauté en 1911

*Vue générale de la Communauté de Saint-Martin*

- |  |                                      |                          |
|--|--------------------------------------|--------------------------|
| (1) St-Michel. - Maison des prêtres retraités.                     | (3) Communauté.                      | (7) Hôpital.             |
| (2) St-Louis. - Maison des pensionnaires hommes et des vieillards. | (4) Pensionnat.                      | (8) Salles de bains.     |
|  | (5) Chapelle.                        | (9) Externat.            |
|  | (6) Chambres des dames pensionnaires | (10) Eglise paroissiale. |





141 - Bourges (M.-et-L.) - Convent of Saint-Martin - Cour des Religieuses



142 - Bourges (M.-et-L.) - Convent of Saint-Martin - Allée de l'Église



143 - Bourges (M.-et-L.) - Convent of Saint-Martin - Entrée du Convent - Rue de l'Église



144 - Bourges (M.-et-L.) - Convent of Saint-Martin - Entrée du Convent - Rue de l'Église



145 - Bourges (M.-et-L.) - Convent of Saint-Martin - Entrée du Convent - Rue de l'Église



146 - Bourges (M.-et-L.) - Convent of Saint-Martin - Salle de l'Église



147 - Bourges (M.-et-L.) - Convent of Saint-Martin - Salle de l'Église



148 - Bourges (M.-et-L.) - Convent of Saint-Martin - Rue de l'Église



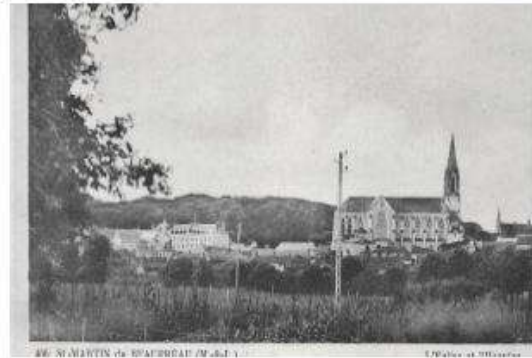
149 - Bourges (M.-et-L.) - Convent of Saint-Martin - Chapitre et Messe de Saint-Louis



150 - Bourges (M.-et-L.) - Convent of Saint-Martin - Chapitre et Messe de Saint-Louis



151 - Bourges (M.-et-L.) - Convent of Saint-Martin - Jardin de Saint-Martin



152 - Bourges (M.-et-L.) - Convent of Saint-Martin - Vue de Bourges



153 - Bourges (M.-et-L.) - Convent of Saint-Martin - Chapitre et Messe de Saint-Louis



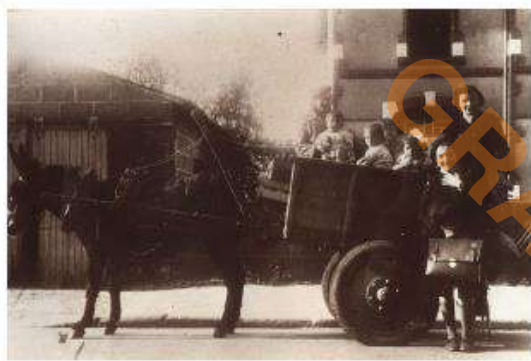
154 - Bourges (M.-et-L.) - Convent of Saint-Martin - Vue de Bourges



155 - Bourges (M.-et-L.) - Convent of Saint-Martin - Vue de Bourges



156 - Bourges (M.-et-L.) - Convent of Saint-Martin - Vue de Bourges



6. - Communauté et Hôtel-Dieu St-Joseph - Saint-Martin-de-Bourpréau (M.-L.) - Vers l'église

10. - Communauté et Hôtel-Dieu St-Joseph - Saint-Martin-de-Bourpréau (M.-L.)

11. - Communauté et Hôtel-Dieu St-Joseph - Saint-Martin-de-Bourpréau (M.-L.) - Jardin St-J

16. - Communauté et Hôtel-Dieu St-Joseph - Saint-Martin-de-Bourpréau (M.-L.) - Chapelle St-J

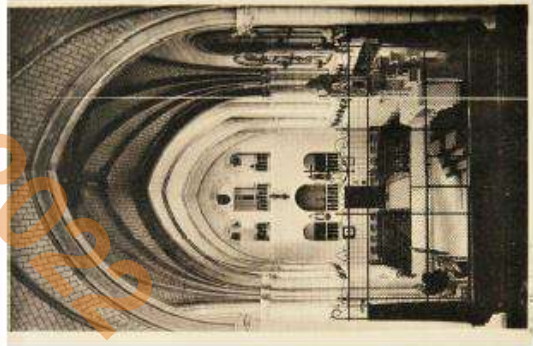


13. - Communauté et Hôtel-Dieu St-Joseph - Saint-Martin-de-Bourpréau (M.-L.) - Hôtel-Dieu

14. - Communauté et Hôtel-Dieu St-Joseph - Saint-Martin-de-Bourpréau (M.-L.) - Jardin St-J

15. - Communauté et Hôtel-Dieu St-Joseph - Saint-Martin-de-Bourpréau (M.-L.) - La rue

17. - Communauté et Hôtel-Dieu St-Joseph - Saint-Martin-de-Bourpréau (M.-L.) - Chapelle St-J

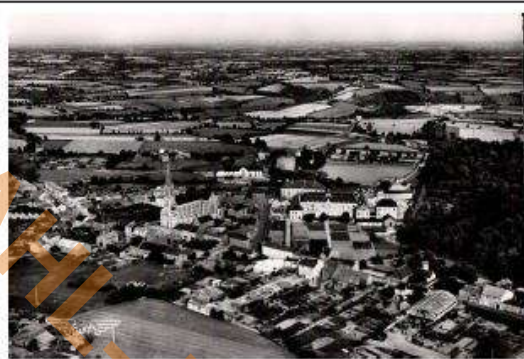


18. - Bourpréau (M.-L.) - Communauté et Hôtel-Dieu St-Joseph

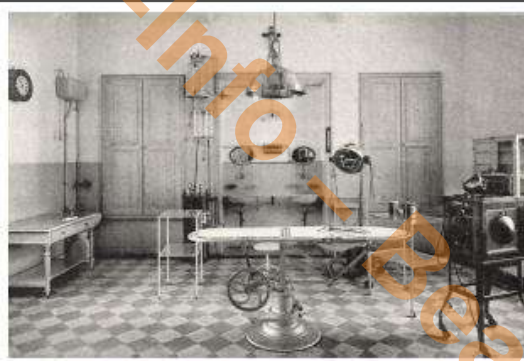
19. - Communauté et Hôtel-Dieu St-Joseph - Saint-Martin-de-Bourpréau (M.-L.) - Jardin St-J

23. - Communauté et Hôtel-Dieu St-Joseph - Saint-Martin-de-Bourpréau (M.-L.) - La salle de la

24. - Communauté et Hôtel-Dieu St-Joseph - Saint-Martin-de-Bourpréau (M.-L.) - Chapelle St-J



St-MARTIN-de-BEAUPRÉAU (M.-et-L.) - L'Hôpital - Métrou des Boissies.

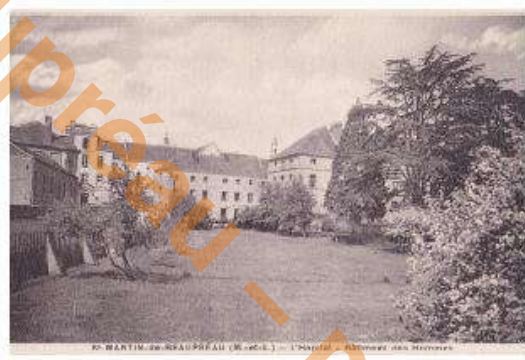


BEAUPRÉAU (M.-et-L.) - L'Hôpital de SAINT-MARTIN



L'orphelinat a été créé en 1847 par monsieur Rabouan, nouveau "Monsieur Vincent".

30



St-MARTIN-de-BEAUPRÉAU (M.-et-L.) - L'Hôpital - Métrou des Boissies



St-MARTIN-de-BEAUPRÉAU (M.-et-L.) - L'Hôpital - Rue des Jardins



Beaupréau (M. et L.) - Hospice St Joseph

Beaupréau - mars 2022