

Visite à la "Dame de Beaupréau" au musée de St Germain-en-Laye

Beaupréau

OF mardi 14/08/2012

Une délégation du Grahl devant la « Dame de Beaupréau »



Les membres de la délégation du Grahl ont été émus devant la statue qui illustre l'importance du passé antique de la région de Beaupréau et du Fief-Sauvin.

L'histoire

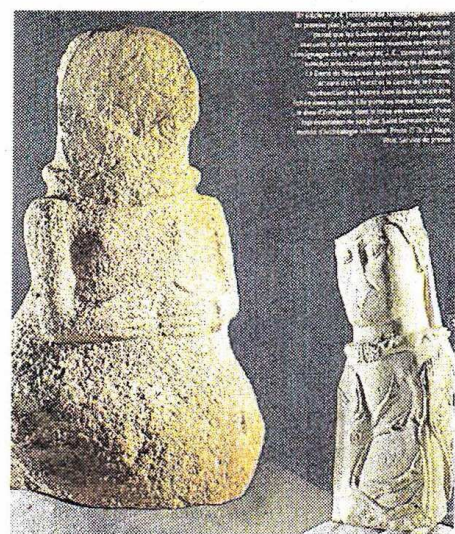
Jusqu'au début septembre, deux expositions traitent des Gaulois à la Cité des sciences de Paris et au Musée d'archéologie nationale à Saint-Germain-en-Laye. Un sujet qui passionne le Groupe de recherche et d'archivage en histoire locale (Grahl), présidé par Bernard Chevalier. Un intérêt d'autant plus important que ces expositions évoquent entre autres une statue remarquable, surnommée la « Dame de Beaupréau » ou encore « statue des Grandes-Places ».

C'est par le plus beau des hasards qu'en 1998, dans une parcelle agricole du lieu-dit les Grandes-Places, sur la commune de Beaupréau, est trouvée une statue au torse en pierre

qui, après expertise, sera estimée du II^e siècle avant J.-C., en pleine civilisation gauloise dite de la Tène récente.

« La statue sera acquise par le musée d'archéologie nationale en 2003 », explique Bernard Chevalier. Pour l'instant on sait encore peu de chose sur cette statue. On peut la décrire et la comparer à d'autres objets du même genre, retrouvés notamment en Bretagne ou encore dans l'Aveyron. Mais, sa présence à proximité de l'actuelle « Ségorie » au Fief-Sauvin ajoute à l'importance des lieux.

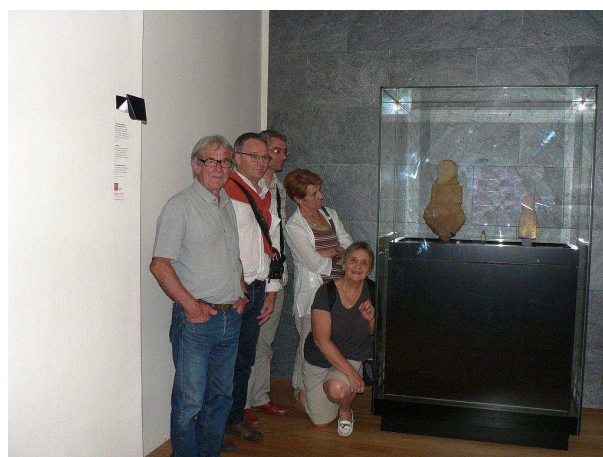
En tous les cas, sa découverte et son existence témoignent d'un riche passé local qui suscite un engouement historique de plus en plus large et intense à l'échelle nationale. À défaut de fouilles



A gauche, la statue trouvée sur la commune de Beaupréau.

complètes professionnelles, le Grahl joue ici un rôle important de collectes et d'archivages, de courroie de transmission avec les plus grands spécialistes pour percer petit à petit les zones inconnues de notre passé. Une importance aussi pour l'économie actuelle qui, par le biais du tourisme culturel, peut développer une « image » méconnue des Mauges.

Pour en savoir plus : Yves Naud, *Un arbre, deux clochers, une histoire* ; *Archéologia* n° 497, article de Laurent Olivier ; *Segora, l'antique mansion romainé*, chanoine J. Chéné.



Le groupe pose pour la postérité devant la "Dame de Beaupréau"